



T.C.
HARRAN ÜNİVERSİTESİ REKTÖRLÜĞÜ
Genel Sekreterlik



Sayı : E-26130895-050.04-431806
Konu : Senato Kararı 2025/05

28.03.2025

DAĞITIM YERLERİNE

Üniversitemiz Senatosunun 26.03.2025 tarih 2025/05 sayılı oturum 06 nolu kararı ekte gönderilmektedir.
Gereğini rica ederim.

Öğr. Gör. Müslüm YILDIZ
Genel Sekreter V.

Ek:

- 1- Karar (1 Sayfa)
- 2- Yönerge (7 Sayfa)

Dağıtım:

Gereği:

Hukuk Müşavirliğine

Toplumsal Katkı Koordinatörlüğüne

Bilgi:

Personel Daire Başkanlığına

Bu belge, güvenli elektronik imza ile imzalanmıştır.

Belge Doğrulama Kodu : *BSEN5F7RCL* Pin Kodu : 88572

Belge Takip Adresi :
https://ebys.harran.edu.tr/envision/Validate_Doc.aspx?eD=BSEN5F7RCL&eS=43180

Adres:Harran Üniversitesi Rektörlüğü Osmanbey Yerleşkesi 63300 Haliliye/Şanlıurfa
Telefon:0414 318 3012 Faks:0414 318 3190
Web:http://www.harran.edu.tr/
Kep Adresi:harranuniversitesi@hs01.kep.tr

Bilgi için: Berat AKTEKİN
Unvanı: Büro Personeli
Tel No: 2294





HARRAN ÜNİVERSİTESİ SENATO KARARLARI

TARİH: 26.03.2025

SAAT: 13.30

SAYI: 2025/05

ÜNİVERSİTE SENATOSU:

KARARLAR:

2025/05/06: Üniversitemiz Hukuk Müşavirliğinin 431376 sayılı yazısı ve ekleri görüşüldü. Toplumsal Katkı Yönergesi, Mevzuat Hazırlama ve Geliştirme Komisyonunca incelenmiş olup ekteki şekliyle kabulüne,

Oy birliği / Oy çokluğu ile karar verilmiştir.

ASLI GIBİDİR
Öğr. Gör. Müslüm YILDIZ
Genel Sekreter V.

Ek: Yönerge (7 Sayfa)

HARRAN ÜNİVERSİTESİ TOPLUMSAL KATKI YÖNERGESİ

BİRİNCİ BÖLÜM

Amaç, Kapsam ve Dayanak ve Tanımlar

Amaç

Madde 1- Bu Yönerge, Harran Üniversitesi'nin toplumsal katkıya yönelik stratejik hedeflerini belirlemek ve akademik, idari birimler ile öğrenci topluluklarının gerçekleştireceği faaliyetlerin usul ve esaslarını düzenlemek amacıyla hazırlanmıştır. Birleşmiş Milletler Sürdürülebilir Kalkınma Amaçları doğrultusunda, toplumsal katkı faaliyetlerinin yerel, bölgesel ve ulusal kalkınma hedefleriyle uyumlu şekilde uygulanmasını, değerlendirilmesini ve geliştirilmesini sağlayacak bir çerçeve sunar. Üniversite, eğitim, bilim, sanat, ekonomi, çevre, sağlık ve sosyal sorumluluk alanlarında çeşitlendirilmiş katkılar sunarak, toplumsal ihtiyaçlara yönelik çözümler üretmeyi ve bölgesel kalkınmaya katkıda bulunmayı hedefler.

Kapsam

Madde 2- Bu Yönerge, Harran Üniversitesi'nin toplumsal katkıya yönelik amacının ve öncelikli etkinlik alanlarının belirlenmesine, toplumsal katkı organizasyon yapısının oluşturulmasına, bu yapıda yer alan organların görev, yetki ve sorumluluklarının belirlenmesini kapsar. Ayrıca, akademik ve idari birimlerin, öğrenci topluluklarının, üniversitenin iç ve dış paydaşlarıyla iş birliği içinde yürüttüğü projeleri ve organizasyonları düzenlemektedir.

Dayanak

Madde 3- Bu yönerge, 4 Kasım 1981 tarihli ve 2547 sayılı Yükseköğretim Kanunu'nun 12nci ve 14üncü maddeleri ile 23 Kasım 2018 tarih ve 30604 sayılı Resmî Gazetede yayımlanan Yükseköğretim Kalite Güvencesi Yönetmeliği dayanılarak hazırlanmıştır.

Tanımlar

Madde 4- Bu yönergede geçen;

a) Toplumsal Katkı Birim Temsilcileri: Toplumsal katkı faaliyetleri kapsamında birimler adına veri akışı ve iletişimi sağlayan Üniversitedeki tüm akademik ve idari birim temsilcileri ile öğrenci ve öğrenci toplulukları temsilcisini ifade eder.

b) Birleşmiş Milletler Sürdürülebilir Kalkınma Amaçları: Birleşmiş Milletler üyesi ülkeler tarafından 2030 sonuna kadar ulaşılması hedeflenen amaçları

c) Koordinatör: Toplumsal Katkı Koordinatörünü,

ç) Koordinatörlük: Harran Üniversitesi Toplumsal Katkı Koordinatörlüğünü,

d) Toplumsal Katkı Faaliyeti: Üniversitenin eğitim, araştırma, sanayi iş birlikleri ve iç-dış paydaşların ihtiyaçlarına yönelik olarak; kültür, sanat, sosyal, ekonomik, eğitim, spor, çevre, sağlık ve sürdürülebilir kalkınma alanlarında gerçekleştirdiği ve topluma doğrudan fayda sağlamayı amaçlayan faaliyetlerdir.

e) Komisyon: Harran Üniversitesi Toplumsal Katkı Komisyonunu,

f) İç Paydaş: Üniversite akademik ve idari personeli, öğrencileri ve ilgili birimleri,

g) Dış Paydaş: Yerel yönetimler, kamu kurumları, sanayi, özel sektör, sivil toplum kuruluşları ve uluslararası iş birlikleri gibi üniversite dışındaki kurumları ifade eder.

ğ) Değerlendirme Raporu: Birimlerin ve koordinatörlüğün toplumsal katkı faaliyetlerini değerlendirmek (süreç izleme, etkisini ölçme, sürdürülebilir hale getirme) üzere periyodik olarak hazırladıkları izleme ve değerlendirme raporlarını,

h) Performans Göstergeleri: Hacettepe Üniversitesi kalite güvencesi sistemi ve stratejik planda belirlenen performans göstergelerini,

ı) Rektör: Harran Üniversitesi Rektörünü,

i) Senato: Harran Üniversitesi Senatosunu,

j) Üniversite: Harran Üniversitesini, ifade eder.

k) Strateji Geliştirme Daire Başkanlığı: Harran Üniversitesi Strateji Geliştirme Daire Başkanlığını ifade eder.

İKİNCİ BÖLÜM

Toplumsal Katkı Faaliyetlerinin Politikası, Yönetimi ve İşleyişi

Toplumsal Katkı Politikası

Madde 5- Harran Üniversitesi'nin toplumsal katkı politikası:

a) Bilimsel araştırmaların toplum yararına sunulması, girişimcilik ve yenilikçi çözümlerle sürdürülebilir kalkınmayı desteklemeyi,

b) Üniversite-sanayi iş birliğini teşvik ederek, AR-GE ve Teknoloji Transfer Ofisi aracılığıyla bilginin üretime dönüşmesini sağlamak ve bölgesel kalkınmayı desteklemeyi,

- c) Doğa dostu teknolojileri ve dijitalleşmeyi teşvik ederek, ekolojik dengeyi koruyan uygulamaların tüm süreçlere entegre edilmesi, iklim değişikliğiyle mücadele edilmesi ve hayvan haklarına duyarlılığın artırılmasını,
- ç) Şanlıurfa'nın kültürel ve tarihsel mirasını korumaya yönelik projeleri desteklemek, turizm, tarım, sanat, müzik ve gastronomi alanlarında toplumsal katkı sağlamayı,
- d) Sağlık hizmetleri, sosyal sorumluluk projeleri ve yaşam boyu öğrenme programları aracılığıyla toplumun refahını artırmak, bilinçlendirme faaliyetleri yürütmek ve spor ile fiziksel aktiviteleri teşvik ederek sağlıklı yaşam alışkanlıklarını yaygınlaştırmayı,
- e) Öğrenci katılımının artırılması, gönüllülük faaliyetlerinin yaygınlaştırılması ve öğrencilerin toplumsal katkı süreçlerine etkin şekilde dahil olmalarını sağlamayı,
- f) Çevre bilincini artırmaya yönelik projeler geliştirerek, sürdürülebilir bir yaşam kültürü oluşturulmasını,
- g) Sosyal sorumluluk projeleri aracılığıyla dezavantajlı grupların desteklenmesi ve toplumsal eşitliği teşvik eden uygulamaların geliştirilmesini,
- h) Yerel ve uluslararası iş birliklerini güçlendirerek, küresel sorunlara çözüm odaklı projeler geliştirmek ve üniversitenin uluslararası düzeyde toplumsal katkı süreçlerine entegrasyonunu sağlamayı hedefler.

Toplumsal Katkı Politikası Yönetim Hedefleri

Madde 6- Harran Üniversitesi'nin toplumsal katkı faaliyetlerinin uygulanmasında temel hedefler şunlardır:

- a) Üniversitenin stratejik planı, toplumsal katkı politikası ve kurumsal hedefleriyle uyumlu toplumsal katkı projeleri geliştirmek.
- b) Akademik ve idari birimlerin toplumsal katkı süreçlerine etkin katılımını sağlamak,
- c) Paydaşlarla düzenli toplantılar yaparak sürekli iyileştirme döngüsünü işletmek,
- d) Veri temelli bir izleme ve değerlendirme sistemi kurmak.

Toplumsal Katkı Politikası İşleyiş

Madde 7- Verilerin toplanması, değerlendirilmesi ve paylaşılması aşağıdaki esaslara göre yürütülür:

- a) Her birim, akademik ve bilimsel alanına uygun toplumsal katkı faaliyetleri yürütmekle yükümlüdür ve bu doğrultuda bir toplumsal katkı planı hazırlar. Faaliyet sonrası hedef gruplardan anket, görüşme veya memnuniyet formlarıyla veri toplanması sürece dahil edilir.
- b) Koordinatörlük, birimlerin faaliyetlerini izler ve üniversite genelinde uygulama birlikteliğini sağlamak amacıyla periyodik gözden geçirme yapar.

- c) Toplumsal katkı faaliyetlerine ilişkin performans göstergeleri, birim temsilcileri tarafından toplanarak akademik yıl içinde en az iki kez Toplumsal Katkı Komisyonuna sunulur. PUKÖ (Planla-Uygula-Kontrol Et-Önlem Al) döngüsü kapsamında süreçlerin geliştirilmesi için yeni stratejiler belirlenir.
- ç) Öğrenci kulüpleri ve gönüllü toplulukları tarafından yürütülen faaliyetler izlenir ve değerlendirilerek toplumsal katkı süreçlerine entegre edilir.
- d) Toplanan veriler, Koordinatörlük tarafından analiz edilerek üniversitenin toplumsal katkı stratejileri doğrultusunda raporlanır ve performans göstergeleriyle desteklenir.
- e) Toplumsal katkı faaliyetlerine ilişkin veriler ve iyileştirme önerilerini içeren raporlar, Senato onayına sunulur. Senato tarafından onaylanan iyileştirme faaliyetleri, Toplumsal Katkı Komisyonu aracılığıyla ilgili akademik ve idari birimlere iletilir. Bu birimler, belirlenen iyileştirme çalışmalarını hayata geçirmek için gerekli adımları atar.
- f) Akademik ve idari birimler, gerçekleştirdikleri toplumsal katkı faaliyetlerini düzenli olarak değerlendirir ve iyileştirme çalışmalarını rapor halinde Toplumsal Katkı Komisyonuna sunar. Komisyon, bu raporları inceleyerek toplumsal katkı faaliyetlerinin izlenmesi ve değerlendirilmesine yönelik kapsamlı bir rapor hazırlar.

ÜÇÜNCÜ BÖLÜM

Koordinatörlük Yapısı, Birim Temsilcileri, Görev, Yetki ve Sorumlulukları

Toplumsal katkı Koordinatörlüğün Yapısı

Madde 8- (1) Harran Üniversitesi Toplumsal Katkı Koordinatörlüğü, toplumsal katkı faaliyetlerinin yürütülmesi, izlenmesi ve raporlanmasından sorumludur.

(2) Koordinatörlük; Akademik ve idari birimlerle iş birliği içinde toplumsal katkı stratejilerini belirler, öğrenci topluluklarını teşvik eder ve destekler, Üniversite içi ve dışı paydaşlarla ortak projeler geliştirir.

(3) Koordinatörlük; Rektörün başkanlığında, Kalite Komisyonu tarafından belirlenen iki temsilci ve Rektör tarafından atanan üç üye olmak üzere en az beş kişiden oluşur.

Koordinatör, Rektör tarafından atanır. Koordinatörlük üyelerinin görev süresi üç yıldır. Görev süresi dolan üyeler aynı usulle yeniden görevlendirilebilir.

(4) Rektörün görevi sona erdiğinde, koordinatörlük üyelerinin de görevi sona erer. Ancak yeni üyeler atanana kadar mevcut üyelerin görevleri devam eder.

(5) Rektörün olmadığı durumlarda yerine Rektör Yardımcısı, Rektör Yardımcısının bulunmadığı zamanlarda ise Koordinatör vekalet eder.

Birim Temsilcileri

Madde 9- (1) Üniversitenin her akademik ve idari biriminde toplumsal katkı faaliyetlerinden sorumlu bir temsilci belirlenir.

(2) Temsilciler; Birimlerinin toplumsal katkı faaliyetlerini organize eder, veri toplama ve raporlama süreçlerine katkı sağlar, koordinatörlük ile düzenli toplantılar yaparak sürecin ilerlemesini sağlar.

(3) Akademik birimlerde temsilciler, Dekan veya Müdür tarafından; idari birimlerde ise birim sorumlusu tarafından belirlenerek, Koordinatörlüğün talebi doğrultusunda atanır. Birim temsilcileri, toplumsal katkı faaliyetlerinin veri akışını sağlamak, izleme ve değerlendirme süreçlerinde aktif rol almakla sorumludur.

Koordinatörlük ve Birim Temsilcilerinin Görev, Yetki ve Sorumlulukları

Koordinatörlüğün Görev, Yetki ve Sorumlulukları

Madde 10- (1) Toplumsal Katkı Koordinatörlüğü'nün görev, yetki ve sorumlulukları şunlardır:

- a) Birim temsilcileri aracılığıyla yılda en az iki kez toplanan veri ve raporların analiz edilmesi ve değerlendirilmesi.
- b) Toplumsal katkı faaliyetlerinin Birleşmiş Milletler Sürdürülebilir Kalkınma Amaçları ile ilişkilendirilerek ölçülebilir hale getirilmesi ve performans gösterge kartları doğrultusunda raporlanması.
- c) Toplumsal Katkı İzleme ve Değerlendirme Raporu'nun hazırlanması, iyileştirme gereken alanların tespit edilmesi ve PUKÖ (Planla-Uygula-Kontrol Et-Önlem Al) döngüsü kapsamında iyileştirme süreçlerinin planlanması.
- ç) Koordinasyon Kurulu tarafından belirlenen iyileştirme alanlarının Senato onayına sunulması ve kabul edilen faaliyetlerin kalite güvencesi çerçevesinde izlenmesi, geliştirilmesi ve raporlama.
- d) Üniversitenin ve toplumun ihtiyaçları doğrultusunda belirlenen takvime uygun olarak seminerler, eğitimler, konferanslar ve farkındalık artırıcı etkinlikler düzenlenmesi.

Koordinatörün Görev, Yetki ve Sorumlulukları

(2) Koordinatör, aşağıdaki görevlerden sorumludur:

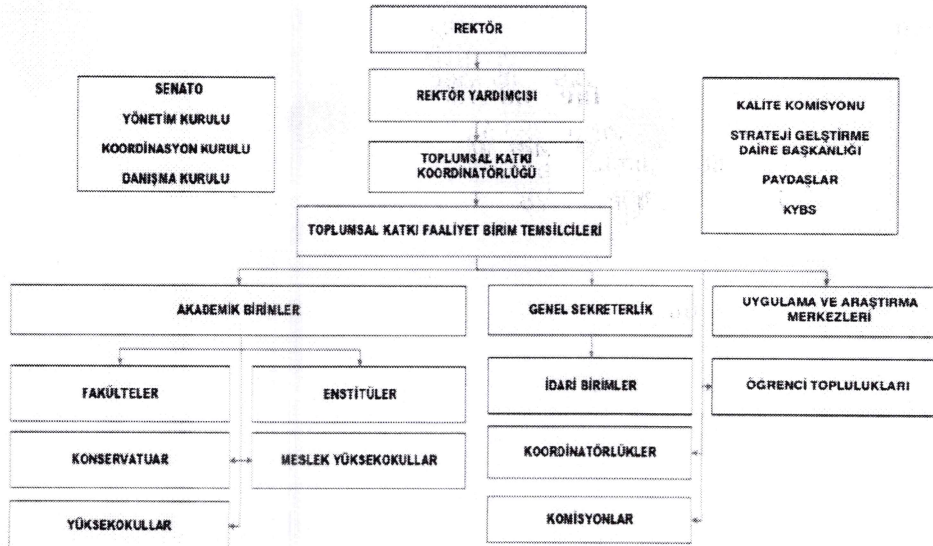
- a) Toplumsal katkı faaliyetlerinin izlenmesini, değerlendirilmesini ve sürdürülebilirliğini sağlamak.
- b) Rektör ve Rektör Yardımcısının olmadığı zamanlarda toplantıları yönetmek, birim temsilcileriyle iletişim halinde olarak Koordinatörlük faaliyetlerinin iş takvimine uygun ilerlemesini sağlamak.
- c) Birimlerden istenen veri ve raporların toplanmasını sağlamak ve ilgili yazışmaları yürütmek.
- ç) Koordinatörlük kararlarını yazılı hale getirmek, imzalamak ve arşivlenmesini sağlamak.
- d) Senato onayıyla belirlenen toplumsal katkı faaliyetlerinin koordinasyonunu yürütmek ve ilgili akademik/idari birimlere iletilmesini sağlamak.
- e) Koordinatörlük tarafından hazırlanan izleme ve değerlendirme raporlarını, Koordinasyon Kurulu ve Senato'ya sunmak.
- f) Toplumsal katkı süreçlerini yürütmek üzere iç ve dış paydaşlarla (STK'lar, sektör, kamu kurumları, sanayi temsilcileri, Danışma Kurulu) iş birliklerini koordine etmek.

Birim Temsilcilerinin Görev, Yetki ve Sorumlulukları

(3) Birim temsilcilerinin sorumlulukları şunlardır:

- a) Birimlerindeki toplumsal katkı faaliyetlerine ilişkin tüm verileri düzenli olarak toplayarak, Koordinatörlüğe iletmek.
- b) Koordinasyon Kurulu tarafından belirlenen iyileştirme çalışmalarını ilgili birimlere aktarmak ve Senato tarafından onaylanan kalite iyileştirme faaliyetlerini takip etmek.
- c) Toplumsal katkı faaliyetleri ile ilgili süregelen uygulamalar hakkında akademik ve idari birimler ile Koordinatörlük arasında iletişim sağlamak.
- ç) Koordinatörlük tarafından verilen toplumsal katkı ile ilgili diğer görevleri yerine getirmek.

(4) Organizasyon Şeması



DÖRDÜNCÜ BÖLÜM

Toplumsal Katkı Faaliyetleri Faaliyet Alanları

Madde 11- (1) Harran Üniversitesi tarafından yürütülecek toplumsal katkı faaliyetleri şu alanları kapsar:

- a) Toplumun ihtiyaçlarına yönelik eğitimler ve seminerler, konferanslar, atölye çalışmaları
- b) AR-GE faaliyetlerinin topluma yönelik çıktıları, Teknoloji Transfer Ofisi ve araştırma merkez faaliyetleri, Kamu, özel sektör ve sivil toplum kuruluşlarıyla iş birlikleri
- c) İklim değişikliğiyle mücadele eden, çevre ve sürdürülebilirlik projeleri, enerji tasarrufu ve çevre dostu uygulamalar,
- ç) Şanlıurfa'nın kültürel ve tarihsel değerlerini tanıtmak, bölgesel turizmi ve sanat faaliyetleri
- d) Sağlık hizmetlerini, halk sağlığı bilgilendirme programları, sosyal hizmet projeleri ve sağlıklı yaşamı teşvik eden faaliyetler
- e) Bölgesel girişimciliği destekleyen projeler, öğrenci ve akademisyenlerin iş gücüne katılımını artıracak gönüllülük çalışmaları
- f) Engelli bireyler, dezavantajlı gruplar ve toplumsal ihtiyaç sahibi kesimlere yönelik faaliyetler

BEŞİNCİ BÖLÜM

Son Hükümler

Madde 12-(1) Bu yönerge, Harran Üniversitesi Senatosu tarafından kabul edildiği tarihte yürürlüğe girer.

Yürütme

Madde 13- (1) Bu yönerge hükümlerini Harran Üniversitesi Rektörü yürütür.